



WantZOOM

Bulletin mensuel de la Commune de La Wantzenau



TRAVAUX

VOIRIE
PASSAGES À NIVEAU

p.6

RENTRÉE

ÉCOLES
JULES VERNE
WOERTHEL

p.14

CULTURE

TOUS
À VOS AGENDAS !

p.20

Agenda

SEPTEMBRE

Marché aux Puces

Dimanche 12 septembre de 6h à 18h
Quai des bateliers

Réunion Publique Séismes
Samedi 11 septembre de 14h à 18h
L'Éclair

COMPLET

Les Bienfaits Massage Bébé

Mercredis 22 & 29 septembre
De 10h à 11h30
Espace Jean-Claude Klein

OCTOBRE

Fête de la Science

Du 1^{er} au 10 octobre
La Wantzenau

Journée citoyenne

Samedi 9 octobre à partir de 8h30
Le Fil d'Eau

Ramassage des vieux papiers

Samedi 23 Octobre à partir de 14h
La Wantzenau

Tournoi e-sport L'III Arena

Dimanche 24 octobre de 10h à 18h
Le Fil d'Eau

Don du Sang

Mardi 26 octobre 2021 de 17h à 20h
Espace Jean-Claude Klein

Concert caritatif Rotary Strasbourg avec le groupe 7.75 East

Samedi 30 octobre à 20h
Le Fil d'Eau



RESTEZ CONNECTÉS

Retrouvez toutes les informations et manifestations de votre commune en ligne sur : www.la-wantzenau.fr

la page Facebook de la commune : facebook.com/wantzenau

la page Facebook de la Bibliothèque : facebook.com/bibliotheque.delawantzenau/

la page Facebook de l'école de Musique : facebook.com/Ecole-de-musique-de-La-Wantzenau

WantZ'OOM

DIRECTRICE DE LA PUBLICATION :

Michèle Kannengieser, Maire

COMITÉ DE RÉDACTION :

Marianne Boudaud

RÉDACTRICE EN CHEF : Célia Philibert Dit Jaime

COORDINATION DES TEXTES, MAQUETTE, MISE EN

PAGE : Célia Philibert Dit Jaime

CRÉDITS PHOTOS : Services de la Mairie,

Aurélien Ebel, Célia Philibert Dit Jaime

et associations

IMPRESSION : Parmentier Imprimeurs

LA WANTZENAU

DÉPÔT LÉGAL : septembre 2021

MAIRIE : 11, rue des Héros - 67610 LA WANTZENAU

TÉL. 03.88.59.22.59 • FAX. 03.88.59.22.50

COURRIEL : info@la-wantzenau.fr

SITE INTERNET : www.la-wantzenau.fr

SITE INTERNET DU CANAL LOCAL : www.wantztv.fr

Édito du Maire



Chères Wantzenauviennes, chers Wantzenauviens,

C'est la rentrée !

Non, ce n'est pas galvaudé. Nous avons besoin de reprendre des rythmes, de parfaire ce qui avait été entamé, de développer les projets qui ont aoûté, de créer de la nouveauté.

Je ne saurais occulter les difficultés de santé publique liées à la crise sanitaire qui perdure mais ma ligne de conduite restera résolument optimiste.

Notre Centre de vaccination, toujours actif, aura permis aux habitants de bénéficier d'une couverture vaccinale conséquente.

Nous nous sommes donnés les moyens d'inscrire l'été sous les meilleurs auspices avec de nombreuses animations et l'automne emboîte le pas dans la volonté de satisfaire le plus grand nombre.

Un panel d'événements et de rendez-vous pluriels se met en place pour donner corps à notre laboratoire citoyen sur diverses thématiques, tels que les risques industriels, l'urbanisme, la régulation de la circulation, la Trame Bleue, pour ne citer qu'eux.

Les indicateurs sont au vert pour réunir à nouveau les aînés, davantage concernés par la fracture numérique, par les mesures de maintien de l'autonomie et au moyen d'activités novatrices et de cycles de conférences.

L'implication sans faille du monde associatif et de la sphère économique, plus généralement l'engagement de tous, donnent à La Wantzenau l'énergie dont elle a besoin pour réussir ses desseins.

« Aimer c'est agir » (Victor HUGO) : prenons nôtre cet élan positif.

Votre dévouée,
Michèle KANNENGIESER
Maire





La loi n° 2021-1104 du 22 août 2021 portant lutte contre le dérèglement climatique et renforcement de la résilience face à ses effets est le fruit d'un processus entamé par la convention citoyenne pour le climat. Elle pose les jalons d'un ancrage de l'écologie par le biais de plusieurs mesures phares.

Interdiction de mettre en location les logements mal isolés : les étiquettes G à compter de 2025, les F en 2028 et les E en 2034

Création d'un réseau national d'accompagnateurs rénov', pour permettre de simplifier et rendre plus efficaces les travaux de rénovation de tous les Français

Création de zones laissant les voitures les plus polluantes à l'extérieur des centres-villes dans les grandes agglomérations

L'ensemble des agglomérations de plus de 150 000 habitants devra mettre en place une zone à faibles émissions (ZFE), soit 33 nouvelles ZFE. Dans les 10 métropoles qui enregistrent des dépassements réguliers des valeurs limites de qualité de l'air, des interdictions de circulation pour les véhicules Crit'air 5 en 2023, Crit'air 4 en 2024 et Crit'Air 3 en 2025 seront automatiquement prévues.

Expérimentation d'un prêt à taux zéro à partir de 2023 pour les ménages les plus modestes qui vivent dans des zones à faibles émissions et souhaiteraient changer de véhicule

Un prêt à taux zéro sera expérimenté pendant deux ans, à partir de 2023, pour aider les ménages les plus modestes qui vivent dans des ZFE à financer leur changement de véhicule, en complément des aides (prime à la conversion, bonus écologique, etc.) déjà prévues.

Création de voies réservées au covoiturage pour encourager à prendre sa voiture à plusieurs

Interdiction des vols domestiques en cas d'alternative en train de moins de 2h30 et la compensation carbone obligatoire de tous les vols domestiques d'ici 2024

Un menu végétarien quotidien dans les cantines de l'État et des universités qui proposent plusieurs menus

Affirmation du rôle fondamental de l'éducation au développement durable du primaire au lycée

Un comité dédié dans chaque établissement programmera des activités de sensibilisation à l'environnement, qui renforceront les projets des éco-délégués et les sorties découvertes en pleine nature, par exemple.

Expérimentation du « oui pub » pour limiter la diffusion de prospectus dans nos boîtes aux lettres

Face au gaspillage massif de papier, jusqu'à 15 collectivités territoriales volontaires expérimenteront pendant 36 mois le dispositif « oui pub » : seuls les foyers ayant affiché sur leur boîte aux lettres cette étiquette recevront des imprimés.

Plus de vente en vrac avec 20% de surfaces consacrées dans les grandes et moyennes surfaces d'ici 2030

En 10 ans, les supermarchés (commerces de plus de 400 m² de vente) vont devoir s'organiser pour qu'un cinquième de leur surface soit dédié au vrac. Cette ambition va mécaniquement fortement diminuer les déchets de plastiques et modifier en profondeur les habitudes des Français.

Interdiction d'implanter de nouveaux centres commerciaux sur des sols naturels ou agricoles

Obligation d'installer des panneaux solaires ou des toits végétalisés quand on construit ou rénove lourdement de grands bâtiments

L'obligation d'installation de photovoltaïque ou de toits végétalisés lors d'une construction, d'une extension ou d'une rénovation lourde sera étendue aux surfaces commerciales avec une baisse du seuil à 500 m² de création de surface. Elle est aussi étendue aux immeubles de bureaux de plus de 1 000 m² et aux parkings de plus de 500 m².

Possibilité pour les salariés de s'exprimer sur la stratégie environnementale de leur entreprise

Prise en compte des critères écologiques dans tous les marchés et les commandes publics

Michèle KANNENGIESER
Conseillère Eurométropolitaine

+ INFORMATIONS

www.legifrance.gouv.fr

www.vie-publique.fr





Le Pass sanitaire

Le pass sanitaire, c'est quoi ?

OU Un certificat de vaccination attestant d'un schéma vaccinal complet, c'est-à-dire :

- 7 jours après la dernière injection pour les vaccins à double injection (*Pfizer, Moderna, AstraZeneca*) ou dans le cadre d'un schéma de vaccination monodose ;
- 28 jours après l'injection pour les vaccins avec une seule injection (*Johnson & Johnson*).

OU Un certificat de test négatif de moins de 72 heures.

Sont admis les résultats des tests RT-PCR, antigéniques ainsi que les autotests supervisés par un professionnel de santé, certifiés avec un QR Code.

OU Un certificat de test positif d'au moins 11 jours et de moins de 6 mois valant comme preuve de rétablissement.

Seuls les résultats des tests RT-PCR et des tests antigéniques certifiés avec QR Code sont admis.

Pour qui ?

- les personnes majeures et les 12-17 ans à **partir du 30 septembre 2021**.
- les touristes étrangers.
- Il s'applique au public et aux salariés et intervenants présents dans les lieux et événements concernés.

Comment obtenir son pass sanitaire ?

Pour les vaccins

L'attestation de vaccination qui vous a été transmise lors de votre vaccination comporte un QR Code utilisable pour le pass sanitaire sous réserve d'un schéma vaccinal complet.

Toutes les personnes vaccinées en France, quelle que soit la date, peuvent retrouver leur attestation de vaccination certifiée en se rendant sur le site : attestation-vaccin.ameli.fr.

Pour les tests

Tous les tests RT-PCR, antigéniques et autotests supervisés génèrent une preuve dès la saisie du résultat par le professionnel dans SI-DEP, qui peut être récupérée sur le site sidep.gouv.fr.

Comment intégrer le Pass sanitaire dans l'application TousAntiCovid ?

Pour l'intégrer dans l'application TousAntiCovid, les utilisateurs disposent de deux possibilités :

- flasher le QR Code figurant sur le certificat papier ou le PDF authentifiant le résultat du test ou de la vaccination ;
- cliquer sur le lien disponible respectivement sur les sites SI-DEP ou AMELI.

En cas de difficultés, un service d'assistance téléphonique est disponible au **0 800 08 71 48**, numéro gratuit, disponible 7/7 de 8h à 21h du lundi au samedi et de 9h à 20h le dimanche.

Où le pass sanitaire s'applique-t-il ?

Lieux d'activités et de loisirs

- salles d'auditions, de conférences, de projection, de réunions ;
- salles de concert et de spectacle ;
- cinémas ;
- musées et salles d'exposition temporaire ;
- festivals ;
- événements sportifs amateurs en plein air ;
- établissements sportifs clos et couverts ;
- établissements de plein air ;
- conservatoires, avec spectateurs et autres lieux d'enseignement artistique à l'exception des pratiquants professionnels et personnes engagées dans des formations professionnalisantes ;
- salles de jeux, escape-games, casinos ;
- parcs zoologiques, parcs d'attractions et cirques ;
- chapiteaux, tentes et structures ;
- foires et salons ;
- séminaires professionnels de plus de 50 personnes, qui ont lieu dans un site extérieur à l'entreprise ;
- bibliothèques (*sauf celles universitaires et spécialisées type Bibliothèque Nationale de France*) ;
- manifestations culturelles organisées dans les établissements d'enseignement supérieur ;
- fêtes foraines avec plus de 30 stands ou attractions ;
- bateaux de croisière avec restauration ou hébergement ;
- tout événement culturel, sportif, ludique ou festif, organisé dans l'espace public ou dans un lieu ouvert au public susceptible de donner lieu à un contrôle de l'accès des personnes ;

Lieux de convivialité

- discothèques, clubs et bars dansants ;
- bars, cafés et restaurants, à l'exception des cantines, restaurants d'entreprise, ventes à emporter et relais routiers, ainsi que lors des services en chambres et des petits-déjeuners dans les hôtels ;

Lieux de santé

- hôpitaux pour les soins programmés, sauf décision contraire de l'autorité compétente quand l'application du pass peut nuire à l'accès aux soins ;
- établissements de santé pour les visiteurs de personnes malades et établissements médico-sociaux pour les visiteurs des adultes résidents, sauf urgences et accès pour un dépistage de la Covid-19 ;

Transports publics

- transports longue distance, à savoir les trains à réservation (*par exemple, TGV*), les vols nationaux ou encore les cars interrégionaux.

Grands centres commerciaux supérieurs à 20 000 m²

Selon une liste définie par le préfet de département, là où la circulation du virus est très active et en veillant à garantir l'accès aux transports parfois compris dans les centres, ou l'accès aux biens de première nécessité par l'existence de solutions alternatives au sein du bassin de vie.



Qui contrôle le pass sanitaire ?

Conformément à la loi, les personnes habilitées doivent être nommément désignées, ainsi que les dates et horaires de leurs contrôles. Les données ne sont pas conservées par le contrôleur. Ces derniers ne peuvent exiger la présentation des preuves que sous la forme papier ou numérique ne permettant pas de divulguer le détail des données de santé.

Que risque l'usager qui ne présente pas le pass sanitaire ou propose à un tiers l'utilisation de ses documents ?

- Premier manquement : amende maximale de 750 € et 135 € d'amende forfaitaire ;
- Deuxième manquement : amende maximale de 1500 € et 200 € d'amende forfaitaire ;
- Plus de trois manquements constatés dans un délai de 30 jours : 6 mois d'emprisonnement et 3 750 € d'amende.

Comment le pass sanitaire est-il contrôlé ?

Pour être vérifiés, les QR Code présents sur les certificats, au format papier ou numérique, seront flashés à l'aide de l'application TousAntiCovid Verif. Elle est mise à disposition gratuitement sur les stores Apple ou Android.

Une fois le QR Code flashé, la personne habilitée ne verra s'afficher que :

- le nom, le prénom et la date de naissance de la personne contrôlée ;
- une mention « **valide/invalide** » l'informant de la possibilité de la personne contrôlée à se rendre ou non dans le lieu ou à l'événement.

www.gouvernement.fr/pass-sanitaire-toutes-les-reponses-a-vos-questions - version août 2021

La Wantzenau au rendez-vous de la vaccination

Dès que les premiers vaccins ont commencé à être disponibles en France, la commune a tout mis en œuvre pour ouvrir un centre de vaccination dans notre village, au plus près des Wantzenauviens.

Ces efforts ont fini par porter leurs fruits puisqu'avec l'aide précieuse et essentielle du Docteur Gabriel MERHEB et l'appui du Groupe SAINT VINCENT, un centre de vaccination a ouvert le 1^{er} mai au Foyer Culturel, d'abord pour deux week-end de vaccination des plus de 55 ans à l'AstraZeneca. Ainsi, sur 4 jours et grâce à la mobilisation conjointes des professionnels de santé de La Wantzenau et du groupe Saint-Vincent d'une part et des bénévoles du village et des personnels administratifs de la Clinique Saint-Anne d'autre part, 800 personnes ont pu bénéficier d'une première injection.

Devant l'indéniable réussite de cette première opération et grâce à l'efficacité de l'organisation mise en place, le 13 mai, un centre de vaccination plus pérenne a pu être installé dans les locaux de l'ancienne école maternelle assurant chaque semaine, quatre sessions de vaccinations avec le vaccin Pfizer et ce, au rythme de 800 injections par semaine.

Depuis cette date, le centre de vaccination de La Wantzenau n'a cessé de fonctionner et a été au rendez-vous de chaque extension de la politique vaccinale.

La commune a porté l'organisation logistique et matériel du centre de vaccination jusqu'à la fin de mois de juillet où le groupe Saint Vincent a pris le relais en assurant désormais l'ensemble de son fonctionnement.

Nous pouvons collectivement être fiers de cette belle réussite qui aura permis en particulier aux Wantzenauviens et aux habitants des communes avoisinantes, de se faire vacciner au plus près et au plus vite.

L'existence même de ce centre aura également montré que dans notre village, la solidarité n'était pas un vain mot. Ce centre n'aurait pu voir le jour et encore moins fonctionner sur une telle durée sans la mobilisation sans faille des nombreux professionnels et bénévoles présents semaine après semaine.

Au nom de notre village, j'adresse mes plus sincères et chaleureux remerciements à toutes celles et à tous ceux qui ont fait vivre le centre de vaccination de La Wantzenau.

Michèle KANNENGIESER
Maire

+ QUELQUES CHIFFRES

Le centre de vaccination de La Wantzenau, c'est :

- 13 000 injections
- 325 heures d'ouverture
- la mobilisation de plus de 60 bénévoles
- des vaccinés de 12 à 100 ans...



Docteur Gabriel MERHEB
et Michèle KANNENGIESER, Maire



TRAVAUX

Mise en sécurité des passages à niveaux de la SNCF

Les travaux consisteront notamment à la réfection du passage à niveau par changement de platelage. La commune, quant à elle, a souhaité procéder à des travaux de marquage de la bande cyclable afin de sécuriser les cyclistes et les piétons dans les flux de circulation village - golf - Zone d'Activités.





Travaux de voirie desserte Nord du passage à niveau PN14 au cimetière/intersection rue du Nord

Construction de la voirie avec aménagement d'une voie verte (piste cyclable) et réfection du parking devant le cimetière.



Phase 1 : du 6 septembre au 26 septembre

Route barrée entre la rue de la gravière et le carrefour rue du Nord / rue des vergers

Phase 2 : du 27 septembre au 10 octobre

Travaux entre le passage à niveau PN14 et la route de la gravière
Circulation alternée régulée par feux tricolores sur l'ensemble du tronçon

Phase 3 : à partir du 11 octobre

Aménagement du parking du cimetière.
Ensemble de la voirie ouvert à la circulation



Camille MEYER
Adjoint à l'urbanisme,
travaux et mobilités



**Les passages à niveau PN13 et PN14 seront fermés SIMULTANÉMENT
du 19 octobre à 20h30 au 20 octobre à 05h00.**



UN ÉTÉ À LA WANTZENAU

Raid Aventure 2021

La bande rhénane a été le terrain de jeux de la 3^{ème} édition du Raid Aventure avec, pour la première fois, la participation de La Wantzenau.

En partenariat avec l'animation jeunesse du Pays Rhénan et celle de la Basse-Zorn, Nicolas ROECKLIN, directeur de cet événement et animateur de la commune de La Wantzenau, a accompagné les jeunes pour ce séjour sous le signe de l'aventure.

L'objectif du Raid Aventure ? La découverte, le dépassement de soi et la cohésion d'équipe et surtout, prendre conscience que l'on peut vivre une aventure à deux pas de chez soi.

Ainsi 51 jeunes, dont 12 Wantzenauviens, encadrés par 20 animateurs, ont campé quatre jours et trois nuits à Gamsheim. S'il a fallu composer avec la pluie, les épreuves se sont enchaînées sans encombre :

- kayak, paddle et autres défis nautiques au Masseti
- circuits à vélo autour de la Basse-Zorn
- épreuve finale au terrain de pétanque de La Wantzenau

Même si le classement général est devenu accessoire, resteront l'abnégation dont les jeunes ont fait preuve, le bon esprit et l'ambiance conviviale.

Rendez-vous est déjà pris pour 2022 !



Alain HERRMANN
Adjoint à l'Economie, à la Jeunesse
et aux associations



Alexandra WAGNER
Conseillère municipale déléguée





Maison des Jeunes

Cet été, l'Animation Jeunes de La Wantzenau a relancé les activités de loisirs destinées aux adolescents, à partir de 11 ans.

Du 7 juillet, avec le Raid Aventure et jusqu'au 12 août, les jeunes ont pu se retrouver autour d'activités diverses et variées.

La programmation estivale a été entièrement réalisée avec la participation du Conseil municipal des Jeunes, lors de plusieurs séances de travail avec la commission été / activités de loisirs.

Les semaines écoulées ont été placées sous le signe de la variété afin de satisfaire toutes les envies : sorties au cinéma, balades à vélo, baignades, laserquest, sorties au trampoline park ou à l'E.V.A réalité virtuelle.

Les jeunes ont également profité d'activités dans le village : journée sport et jeux, jeu de piste, bricolage ou cuisine, ainsi que des soirées blind test, loto bingo et des matinées d'accueil avec petits déjeuners.

Ce sont autant d'activités qui ont pu avoir lieu au nouveau point de rendez-vous de la jeunesse de La Wantzenau : « **La Maison des Jeunes** ».

Situé dans les anciens locaux du périscolaire « **arc-en-ciel** », à deux pas du collège, ce lieu est idéal pour accueillir les jeunes et y proposer des activités adaptées aux adolescents dès 11 ans. Si l'endroit est pratique et fonctionnel, les jeunes ont déjà fait des propositions pour se l'approprier.

Même si la météo est venue perturber le court séjour vélo/camping, les jeunes ont également pu découvrir, au plan d'eau du Staedly à Roeschwoog, les joies des nuits sous tentes et de la gestion de la vie quotidienne.

Paddle, baignade, course d'orientation et bien entendu la mythique soirée histoires effrayantes / chamallows grillés, organisés par des animateurs bénévoles, sont venus agrémenter ce séjour au camp.

Après cet été bien rempli, l'Animation Jeunes de La Wantzenau poursuivra ses actions auprès des jeunes tout au long de l'année.



Nicolas ROECKLIN
Responsable Animation Jeunes



+ D'INFORMATIONS

Tenez-vous informés sur :

- le site de la commune www.la-wantzenau.fr, rubrique Jeunes
- l'Instagram du Conseil Municipal des Jeunes : [@cmjlawantzenau](https://www.instagram.com/cmjlawantzenau).

Vous y trouverez des photos et des vidéos ainsi que des informations sur l'activité des jeunes dans la commune.



UN ÉTÉ À LA WANTZENAU

« En de Wantzeneuj esch de Hemmel emmer bleuj ! »



Si cette année nos seniors n'auront pas beaucoup souffert de la canicule, ils auront tout de même pu profiter de quelques journées ensoleillées d'activités proposées par la commune.

Ainsi les « *Tea-Time* » ont repris au mois de juillet, à la Mairie pour le plus grand plaisir de nos aînés.

En outre, la distribution des petits pains du 14 juillet aux résidents de l'EHPAD Le Tilleul, a été l'occasion, pour nos anciens, de raviver de beaux souvenirs remplis d'émotion.

Enfin, parce que la gourmandise n'a pas d'âge, le glacier Franchi a fait un arrêt devant les portes de l'EHPAD et a régalé les papilles de tous les résidents en leur permettant de profiter d'un petit rafraîchissement bien mérité.



Pia KIEFFER
Adjointe à la Solidarité, santé et bien-être
et vice-présidente du CCAS



*Tea
time*





La Fête du Vélo

Le dimanche 22 août a eu lieu la 2^{ème} édition de la désormais traditionnelle Fête du Vélo de La Wantzenau.

Les adeptes de la petite reine ont pu s'aventurer sur les 4 parcours du Héron, du Martin-pêcheur, du Hibou et de l'Hirondelle. Il y en avait pour tous les goûts et pour tous les niveaux : de 8 à 26 km, de la forêt de La Wantzenau au bord du Rhin, du parc de Pourtalès au parlement européen ou à la ballastière de Bischheim, les découvertes étaient multiples.

À l'occasion de ce rendez-vous familial, les participants pouvaient également faire marquer leur vélo par l'association CADR67 et les faire réviser et réparer par Dany PICARD de la Grange à Vélo.

Strasbourg Mobilités mettait également à disposition des Vélhop classiques ou à assistance électrique.

Enfin, il était possible de s'initier au gyropode Segway autour d'un parcours ludique sur le parking du Fil d'Eau.

Avant ou après l'effort, le réconfort : la section Athlétisme de la SGW a proposé dès le matin café et brioche, et pour le déjeuner, de belles assiettes de crudités pour accompagner grillades et saucisses.

En dépit de la pluie qui s'est invitée à la manifestation, cette 2^{ème} Fête du Vélo a rencontré un beau succès et s'inscrit comme un rendez-vous familial incontournable de l'été à La Wantzenau !



Alain HERRMANN
Adjoint à l'Economie, à la Jeunesse
et aux associations





Le Golf s'engage pour plus de biodiversité

Engagement au sein de la charte « Tous unis pour plus de biodiversité » mise en place par l'Eurométropole de Strasbourg

Les motivations de cet engagement

- une prise de conscience des dirigeants du golf sur les pratiques d'entretien et de ses conséquences sur l'environnement
- une demande d'évolution de la part de notre clientèle
- un projet pour mobiliser nos équipes en interne.

Nos réalisations

- une mise en place d'un rucher au trou n°1 composé de 24 ruches
- une plantation d'espèces végétales locales (*arbres*)
- une limitation de l'arrosage en période nocturne
- une limitation des traitements phytosanitaires et herbicides
- une limitation des apports d'engrais.

Nos engagements pour l'avenir

- une mise en place d'un plan d'utilisation de Trichoderma et de biostimulant sur les greens afin de limiter les produits phytosanitaires
- une mise en place de nichoirs en partenariat avec la LPO (*Ligue pour la protection des oiseaux*).

Laurent TRESCARTE
Président du Golf de La Wantzenau



+ PROCHAINS TOURNOIS

« Trophée Bazar du Golf »

Dimanche 12 septembre 2021

Renseignements à l'accueil du Golf au **03 88 96 37 73** ou accueil@golf-wantzenau.fr

Nos carrés potagers



Ils sont arrivés à maturité et sont prêts à être cueillis puis dégustés. Eux, ce sont les légumes de nos bacs à biodiversité, répartis un peu partout sur le ban communal. Poivrons, aubergines ou encore feuilles de chou sont prêts à rejoindre votre cuisine pour être intégrés dans de bons petits plats.

Ces bacs à biodiversité, à la fois refuge pour les insectes pollinisateurs et garde-manger pour les habitants, arrivent désormais au stade de la cueillette. N'hésitez donc pas à vous servir sans abîmer les plants et à y retourner régulièrement pour récolter les nouveaux légumes qui y pousseront !

Hormis ces légumes, plusieurs aromates – dont l'un a une odeur surprenante de cola – pourront agrémenter vos grillades et poissons. Tout, à l'exception des œillets d'Inde, est comestible. N'hésitez pas à contacter la mairie en cas de doute.



François VIX
Adjoint à l'environnement et
à la préservation des espaces naturels



D'Schuel fängt an

L'école reprend

Àlli guete Sàche hàn e End. Ja, ja Kinder, d'Ferie sinn erùm. M'r sinn àlli guet üssgeruehjt ; m'r hàn gueti Fàrwe, jetzt welle m'r àwwer au widder ebs schàffe. Ûn fer ùns Muet ze genn, ùn fer ze zeije, dàss m'r au widder gern in d'Schuel gehn, schlaa ich éich vor, dàss m'r mitnànd ebs singe.
Dìs Liedel heisst : d'Schuel fängt an.

Refrain

*D'Schuel fängt an, d'Schuel fängt an,
Kànnsch nix màche dràn!
Hopla Maidele, hopla Biewele,
Ìsch àlles gepàckt?
D'Schuel fängt an, d'Schuel fängt an,
Kànnsch nix màche dràn!
Hopla Maidele, hopla Biewele,
Rischt de Schuelersàck*

Strophes

*Sinn d'Hefter ingebùnde?
Hesch d'Biecher àlli gfùnde?
Ûn d'Fàrwe au scheen gspìtz?
Hesch d'Schìehjle schùnn gewìchst?*

*Derfsch singe, mole, bäschle,
Muesch schriiwe, lèse, rechne ;
Nimm 's Lèwe so wie's kùmmt :
E Jahr isch schnell erùm!*

Liedle fer 's gànze Jahr



Chansonnettes pour toute l'année
Jean-Marie FRIEDRICH
CRDP Strasbourg



OLCA
Office pour la Langue et les Cultures d'Alsace et de Moselle

Traduction sur le site de la commune : www.la-wantzenau.fr

LA GREEN TEAM FAIT SA RENTRÉE !



Quoi de mieux qu'un pique-nique pour nous retrouver et partager nos souvenirs de vacances ? Pour profiter au mieux de ce moment complice proche de la nature, nous te proposons un pique-nique « **Zéro déchets** ». Le principe est très simple : pas d'emballage (*utilise des box ou des serviettes pour emballer ton sandwich*), pas de vaisselle jetable (*n'oublie pas ta gourde*) et on privilégie les produits locaux et de saisons (*vive les pommes*).

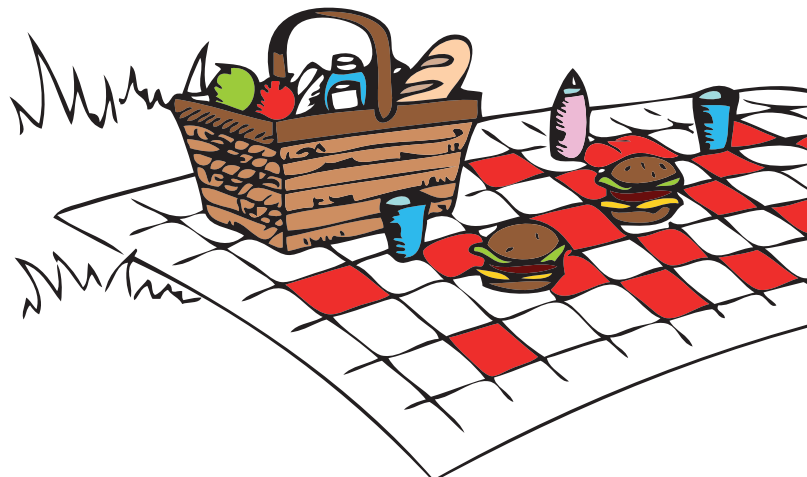
Et pour bien digérer, nous poursuivrons par une balade ludique en forêt, alors pense à mettre de bonnes chaussures !

Rendez-vous le dimanche 19 septembre à 12h sur le parking de la pétanque.

Inscription auprès de la bibliothèque (*jusqu'au 16 septembre*)
- à partir de 6 ans - retour à 15h.



Fanny MONNEAUX-GADROY,
Conseillère municipale,
déléguée aux missions liées
au bien-être et à la santé environnementale





C'EST LA RENTRÉE

Le jeudi 2 septembre, après deux mois de vacances bien méritées les enfants du village et leurs enseignants, ont retrouvé le chemin de l'école.

À cette occasion, parents et enfants du groupe scolaire Jules Verne ont pu découvrir les nouveaux travaux et aménagements extérieurs réalisés au cours de l'été, qui permettent désormais un accès et une circulation plus fluide sur le parking agrandi et un cheminement cycliste et piétons sécurisé jusqu'au groupe scolaire.

Une fois installés dans leur classe avec leurs camarades et leur maîtresse ou maître, les élèves des écoles maternelle et élémentaire Jules Verne ainsi que ceux de l'école maternelle du Woerthel, ont reçu la visite de Madame Le Maire qui leur a adressé ses encouragements en cette nouvelle année scolaire.

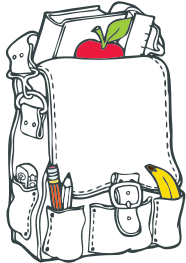


+ QUELQUES CHIFFRES

École maternelle du Woerthel
67 élèves, 3 classes dont 2 bilingues

École maternelle Jules Verne
95 élèves, 4 classes dont 2 bilingues

École élémentaire Jules Verne
295 élèves, 13 classes dont 6 bilingues



Katia BOSSUYT
Adjointe aux affaires scolaires,
petite enfance,
enfance et famille





Les animateurs du périscolaire font leur rentrée





Forum du Sport, des Loisirs et de la Musique

C'est sous un beau soleil que le 5 septembre les associations sportives et culturelles de La Wantzenau nous ont donné rendez-vous lors du traditionnel Forum du Sport, des Loisirs et de la Musique, à l'espace Jean-Claude KLEIN.

Ce rendez-vous incontournable de la rentrée marque le soutien de notre commune à son riche tissu associatif, acteur essentiel de la vie et de la cohésion de notre village qui permet à chacun de découvrir des activités diverses et variées et de partager des valeurs de respect et d'entraide.

Cette belle journée a attiré de nombreux visiteurs venus souvent en famille pour renouveler des inscriptions, découvrir de nouvelles activités ou tout simplement partager un moment convivial.

Après l'inauguration de la manifestation par Madame Le Maire qui a chaleureusement remercié les associations présentes et leurs bénévoles ainsi que l'ensemble des organisateurs, le forum a débuté par un apéritif concert animé par l'orchestre 7.75 EAST.

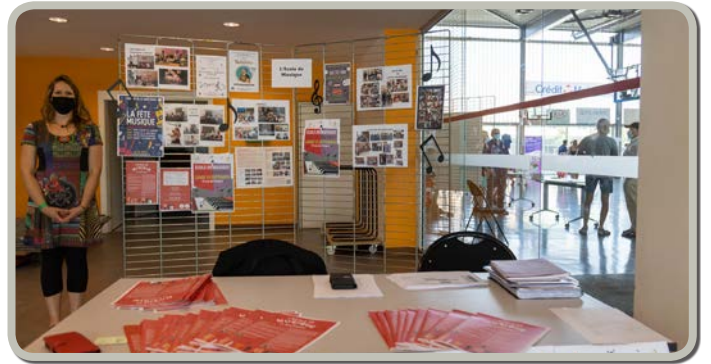
Puis, tout au long de la journée animée par Louis LAPP, il était possible de découvrir autour de stands de présentation et à travers diverses animations et démonstrations, les nombreuses activités proposées par les 24 associations : arts martiaux et sports de combats, sports de balles, gymnastique et danse, sports de plein air, culture et loisirs, etc....

Une buvette assurée par le Tennis Club de La Wantzenau ainsi que la restauration proposée par les Bretzels Sylvie et la Paëlla d'El'Alquimista, sans oublier les glaces d'Il Forchettone, ont apporté une touche de gourmandise à ce moment de retrouvailles et de convivialité.



Alain HERRMANN
Adjoint à l'Economie, à la Jeunesse
et aux associations







LA RENTRÉE DES ASSOCIATIONS



LA RENTRÉE DES ASSOCIATIONS





C'EST LA RENTRÉE

Une rentrée culturelle riche en nouveautés

À la rentrée, la programmation wantzenauvienne sera riche en nouveautés !

Après ces mois perturbés par le contexte sanitaire et les différentes jauges imposées aux spectacles, nous pouvons enfin nous projeter sur des programmes à destination de tous les publics, de nouvelles activités et ateliers, en bref plein de beaux projets en perspective pour cette rentrée haute en couleurs !

NOUVEAU

Ill'Arena La Wantzenau se met à l'heure de l'e-sport !

Manette en main, coudes calés, l'e-sport s'invitera sur la scène pour une compétition d'anthologie. Côté public, les zones console, PC et Just Dance permettront de s'affronter en famille ou entre amis sur de nombreux jeux rétro et récents et les plus sages pourront profiter de la quiétude du coin lecture. Enfin, si vous préférez l'arcade, ne manquez pas Insert Coin, la borne Street Fighter où une partie = une pièce reversée à une association. Bonus ultime : vous pourrez affronter (et vaincre ?) le célèbre Nishan, champion du jeu de baston.



Pré-inscriptions au tournoi auprès de la bibliothèque à partir du 13 septembre - à partir de 12 ans

NOUVEAU

C'est la rentrée musicale

Une nouvelle année musicale riche en projets démarre ! Rendez-vous à partir du 13 septembre pour inscrire vos enfants pour l'apprentissage d'instruments à vents, à cordes, percussions, chant et pratiques collectives.

Grande nouveauté de cette année, nous avons plaisir à ouvrir une classe d'apprentissage de NOUVEAU la harpe ! Suite à de nombreuses demandes, nous accueillerons donc un nouveau professeur qui vient enrichir l'équipe pédagogique déjà très qualifiée et dévouée pour nous préparer des temps de partage et d'émotion forts : féerie de Noël, audition des familles, printemps littéraire et musical, fête de la musique, etc...autant de moments de convivialité que nous avons hâte à partager ensemble !

AGENDA SAISON CULTURELLE 2021

- Atelier
- Green Team
- Fête de la science
- Conférence
- Salon
- Musique
- Humour
- Evénements
- Contes



Marianne BOUDAUD
Adjointe à la Culture, la Communication
et la Démocratie participative

SEPTEMBRE

- LUN 13 **Conversation anglaise** Bibliothèque
- SAM 18 **Réunion publique séismes** Fil d'Eau
- DIM 19 **Pique-nique « zéro-déchets » et balade en forêt** Parking pétanque
- LUN 20 **« L'Air(e) » par Les Percussions de Strasbourg** Fil d'Eau
- MAR 28 **« Les zones humides, points névralgiques de l'environnement »** Bibliothèque
- MER 29 **Sortie collecte pour réalisation d'un herbier** Sentier du hibou
- JEU 30 **Soirée parentale « Un enfant a besoin de limites »** Bibliothèque
- JEU 30 **Atelier d'écriture junior « Écriture-Nature »** Bibliothèque

OCTOBRE

- VEN 01 **« Les machines moléculaires » par Jean-Pierre SAUVAGE** Fil d'Eau
- SAM 02 **« La Wantz mène l'enquête »** Locaux associatifs du JCK
- SAM 02 **Défi « Devine mes émotions »**
- SAM 09 sur Facebook et Bibliothèque
- DIM 03 **« L'ill aux découvertes »** Fil d'Eau
- LUN 04 **Club de lecture Livréchange** Bibliothèque
- MER 06 **Histoires pour petits et grands** Bibliothèque
- MER 06 **Ateliers scientifiques « Wantz' Lab »** Bibliothèque
- SAM 09 **« La Wantz mène l'enquête »** Locaux associatifs du JCK
- DIM 10 **Rencontre avec un chercheur** Mairie
- LUN 11 **Conversation anglaise** Bibliothèque
- MER 20 **Sortie en forêt autour de l'automne** Parking pétanque
- JEU 21 **Atelier d'écriture junior « Écriture-Nature »** Bibliothèque
- DIM 24 **L'ill Arena Game / Tournoi de jeux vidéo** Fil d'Eau
- SAM 30 **Concert caritatif Rotary - Blues & Rock** Fil d'Eau

NOVEMBRE

- VEN 05 **Salon Photo Nature** Fil d'Eau
- DIM 07
- MAR 09 **Fête des Oies de la Saint-Martin** Forum JCK
- SAM 13 **Spectacle humour** Fil d'Eau
- DIM 14
- DIM 21 **Spectacle Patricia Weller et Denis Germain** Fil d'Eau
- MAR 23 **Cérémonie Serment de Kouffra** Église et parvis de la Mairie
- SAM 27 **Fête de Noël des aînés de La Wantzenau** Fil d'Eau

DÉCEMBRE

- SAM 04 **Marché de Noël de La Wantzenau**
- DIM 05
- SAM 11 **Concert de Noël de l'Ecole de Musique** Fil d'Eau
- DIM 19 **Concert de l'orchestre « No Limite Orchestra » organisé par l'Animation Jeunes de La Wantzenau**



À la Bibliothèque

Après une pause estivale, les animations sont de retour à la bibliothèque. Vous y retrouverez des rendez-vous bien connus tels que le club lecture, les histoires pour petits et grands, les conversations anglaises.

Mais également des nouveautés telles que le démarrage d'un cycle de conférences animées par le SAMU de l'environnement ou encore des séances de bibliothérapie proposées par une bibliothécaire bénévole.

De 0 à 99 ans, il y en a pour tous les âges.

- **Lundi 13 septembre et 11 octobre à 19h**

Conversation anglaise

Salle d'animation - Sur inscription

Public adultes, à partir de 16 ans

NOUVEAU

- **Mardi 28 septembre à 20h**

Conférence « Les zones humides, points névralgiques de l'environnement »

Animée par Leslie CHANGEA, environmentaliste et chargée d'étude au SAMU de l'Environnement

Salle d'animation - Sur inscription

Tout public

- **Jeudi 30 septembre à 20h**

Soirée parentale « Un enfant a besoin de limites »

Animée par Marie-France SCHAEFER, Psychologue

Salle d'animation - Sur inscription

Public adulte

- **Lundi 4 octobre à 18h**

Club de lecture Livr'échange

Salle d'animation - Entrée libre

Public adultes

- **Mercredi 6 octobre**

Histoires pour petits et grands

À 10h - Pour les 0 - 4 ans

À 16h - à partir de 5 ans

Salle d'animation - Entrée libre

- **Jeudis 30 septembre et 21 octobre à 16h30**

Ecriture-nature / Atelier d'écriture junior

Ateliers animés par Nicole GÉRARD

Salle d'animation - Sur inscription

à partir de 8 ans

MIGRATION INFORMATIQUE



Fermeture exceptionnelle de la bibliothèque le mercredi 29 septembre 2021 pour migration de logiciel.

Le site internet de la bibliothèque ne sera pas opérationnel à partir du 23 septembre au 1^{er} octobre 2021.

- **Dimanche 24 octobre de 10h à 18h30**
L'III Arena Game / Tournoi de jeux vidéo
Espace culturel Le Fil d'Eau
Sur inscription auprès de la bibliothèque
Tout public

NOUVEAU

Les inscriptions à l'ensemble de ces rendez-vous sont ouvertes par mail, téléphone, ou sur place à la bibliothèque.

NOUVEAU

La bibliothèque de La Wantzenau propose des **Séances de bibliothérapie** :

- Entretiens en tête à tête avec une bibliothécaire formée aux soins par les livres.
- Venez parler de vos lectures et trouver des réponses à vos questions ou problèmes à travers les livres.

L'intervenante : Laurence DESMARQUETS, bibliothécaire bénévoles, bénéficie grâce à sa carrière de médecin généraliste, d'une expérience de la relation partagée. Elle s'est formée à la bibliothérapie auprès de Régine Détambel à Montpellier.

Plus de renseignements et prise de rendez-vous auprès de la bibliothèque.





PORTRAITS

Raymond SEIBERT

Preuve s'il en faut qu'il fait bon vivre à La Wantzenau, notre village a la joie de compter un nouveau centenaire en la personne de Monsieur Raymond SEIBERT.

Né le 10 juillet 1921 sur les bords de l'Ill dans le foyer de Marie-Thérèse ZIMMER et de Joseph SEIBERT.

La Brisch sera le fil conducteur de sa vie.

Si son frère Joseph était destiné à suivre les traces de son père coiffeur, Raymond était davantage séduit par une profession en rapport avec l'activité fluviale.

Il mènera ainsi sa carrière, avec réussite, au Port Autonome de Strasbourg.

Il était également pêcheur professionnel de La Wantzenau et faisait le bonheur la clientèle des restaurants du village.

Il a transmis l'art et la manière de pêcher à son neveu Raymond dit Rémi qui taquine toujours le goujon.

En 1949, il épouse Delphine KELLER et de cette union naîtront deux enfants, Francine et Joseph.

Ces années de bonheur familial seront entachées par la perte prématurée de ses proches et c'est toujours au bord notre belle rivière que Raymond SEIBERT retrouvera force et courage notamment grâce à ses petits-enfants, Thierry, Sandrine et Alain.

Raymond SEIBERT partage son temps entre son île, au Geiswoerthel, son cabanon et son jardin, quai de l'Ill où il taille le buis et entretient quotidiennement son potager.

Sa famille et les voisins qui l'entourent saluent son extrême courtoisie, son humour et admirent son dynamisme constant.

C'est avec émotion et grand respect, qu'au nom de la Municipalité de La Wantzenau, nous lui avons souhaité avec Madame le Maire, un joyeux anniversaire.



© Photo DNA /DNA/Ri.D.1 /2



Marie-Louise PICARD
Conseillère municipale





La plus africaine des alsaciennes

Parcours académique

Après une classe préparatoire littéraire Hypokhâgne/Khâgne au Lycée Fustel de Coulanges, Sophie HOFFMANN, originaire de La Wantzenau, a suivi une licence en Administration et Droit Public à l'Institut de Préparation à l'Administration Générale (IPAG) situé dans les locaux de l'IEP de Strasbourg, pour finir avec un Master en Sciences Politiques et Affaires européennes à l'Université Paris 1 Panthéon-Sorbonne.

La seconde année de Master 2 Professionnel a été marquée par un stage au sein du Secrétariat Général pour les Affaires européennes (SGAE) du Premier Ministre à Paris en 2013, dans la section en charge de la Libre Circulation des Personnes.

Parcours professionnel

Suite à de premières expériences sous forme de stages conventionnés au Secrétariat Général pour les Affaires européennes (SGAE) du Premier Ministre à Paris puis au Consulat Général de France à Los Angeles en 2013, elle a rapidement emprunté la route de la coopération internationale qui lui tenait tant à cœur, en rejoignant une équipe projet de l'Agence Allemande de Coopération Internationale - GIZ (www.giz.de/de/html/index.html) en Tunisie en 2014.

Suite à cette expérience en Tunisie, l'engrenage était lancé sur le continent africain, où elle poursuit depuis son parcours avec passion.

De Kinshasa en République Démocratique du Congo (RDC) à Niamey au Niger dans la région du Sahel, en passant par N'Djamena au Tchad, elle a passé les sept dernières années au contact de toutes les nationalités, dans une région du monde aussi riche que variée, qui offre une grande leçon de vie au quotidien.

D'abord gestionnaire de programme dans des ONGs françaises telles qu'ACTED et Handicap International (*Humanité et Inclusion*), elle a fait ses preuves en tant que manager et a intégré les Nations Unies via l'Organisation Internationale pour les Migrations - OIM (www.iom.int/) en 2018, où elle est désormais à la tête de l'unité de Gestion des Frontières au Niger.



Ce travail consiste, outre le management de l'équipe d'une trentaine de personnes et la recherche de financements auprès des bailleurs de fonds internationaux (*Union européenne, Etat, etc*), à exécuter des projets de plusieurs millions d'euros ou dollars qui visent à accompagner l'Etat du Niger dans la mise en place de politiques et moyens opérationnels pour fluidifier et mieux organiser les contrôles aux frontières afin que les migrations, jugées positives pour les

migrants et la société en général, se fassent dans le bon ordre le long de la Route de la Méditerranée Centrale et respectent autant la sécurité nationale que les droits des migrants.

Cela implique une collaboration quotidienne avec les services de la Police de l'Air et des Frontières et plus généralement avec les Forces de Défense et de Sécurité du Ministère de l'Intérieur.

Si ce parcours atypique dans le monde de l'aide humanitaire et au développement lui a permis de visiter de nombreux pays de la région et de découvrir son histoire variée (*Congo, Niger, Tchad, Soudan, Burkina Faso, Sénégal, Ghana, Côte d'Ivoire, Bénin, Togo, Cameroun, Mozambique, Zimbabwe, et bien d'autres*), c'est selon elle la rencontre humaine qui est demeure la plus forte.

Humblement, elle rappelle que sa vie quotidienne n'est pas si différente de celles des autres, qu'il faut aller au bureau et cravacher toute la semaine comme n'importe qui pour atteindre les objectifs fixés et mériter sa place.

Réflexions et mode de vie

Sophie nous livre avec chaleur et enthousiasme un message de tolérance et d'ouverture, en nous parlant de pays, cultures et religions parmi lesquels elle n'est pas seulement de passage mais est accueillie en profondeur par des collègues, amis, familles d'une générosité et bienveillance à toute épreuve, malgré leurs propres difficultés.

Loin des exigences de la surconsommation et de l'accomplissement individuel, ces sociétés fonctionnent sur des bases de respect et solidarité. Ce qu'elle souhaite avant tout, c'est faire comprendre cette richesse et les enseignements que nous devrions en tirer pour le vivre ensemble, la pérennité des modes de consommation et l'avenir de nos enfants.

Michèle KANNENGIESER
Maire





BATAILLE AU MM PARK

Playmobil® en guerre

Du 21 au 24 août dernier, le MM Park de La Wantzenau a accueilli une exposition temporaire pour le moins inédite et insolite qui a suscité l'intérêt des petits et des grands enfants.

Collectionneur et grand spécialiste européen des figurines Playmobil®, le Hoenheimois Vincent DARROMAN a déployé une partie de sa collection pour reconstituer les combats de la libération de Kilstett et de Gampsheim en janvier 1945, au travers d'un diorama de 20 m² à l'aide de plus de 200 figurines qu'il a lui-même customisées et de maquettes de véhicules militaires.

À cette occasion, « *Les gardiens du Rhin* », association pour la valorisation du patrimoine et de la mémoire militaire du Rhin, ont présenté des panneaux explicatifs retraçant l'histoire et le déroulé des combats.



Marianne BOUDAUD
Adjointe à la Culture, la Communication
et la Démocratie participative

CONTACT
MM Park France
 4 Rue Gutenberg
 67610 La Wantzenau
 du lundi au dimanche de 9 à 19h
 Tél. 03 88 59 25 43

L'attaque des 21-22 janvier

Dans la nuit du 21 au 22 janvier, la 553^e Volksgrenadier-Division, forte de 400 hommes, lance une attaque sur Kilstett. Depuis que le 3^e régiment de tirailleurs algériens (l'RTA) tient le village, les maisons sont entourées de barbelés et la section des lémineurs du sous-lieutenant Tonnac a posé 7000 mines. Cela n'arrête pas les troupes allemandes qui investissent le village par l'ouest et l'est, rejointes à l'aube par des chars. Le 3^e bataillon, en position dans le village, est contraint de lâcher du terrain sans des combats de rues et finit par se retrouver isolé dans le village.

Pendant ce temps, les renforts s'organisent à La Wantzenau. Le groupement tactique Langlade de la 2^e division blindée (1^{er} régiment de chasseurs d'Afrique), le 2^e bataillon du 3^e régiment de tirailleurs algériens, 2 compagnies du régiment de marche du Tchad, avec le soutien de l'artillerie du 6^e régiment d'artillerie d'Afrique et des Tank Destroyer du 7^e régiment de chasseurs d'Afrique, se lancent vers Kilstett pour libérer le commandant De Roybles et ses hommes de l'étreinte mortelle des allemands. À 12h30 la mission est remplie, les allemands se replient en laissant 300 prisonniers et environ 200 morts. Le 3^e bataillon, en moins de 24h, compte 24 tués, 77 blessés, ainsi que 24 disparus. À la fin de la journée, épuisés, les hommes du 3^e bataillon du 3^e RTA sont relégués par le 2^e bataillon.

Combats des 21-22 janvier





Concours de dessins et remise de prix

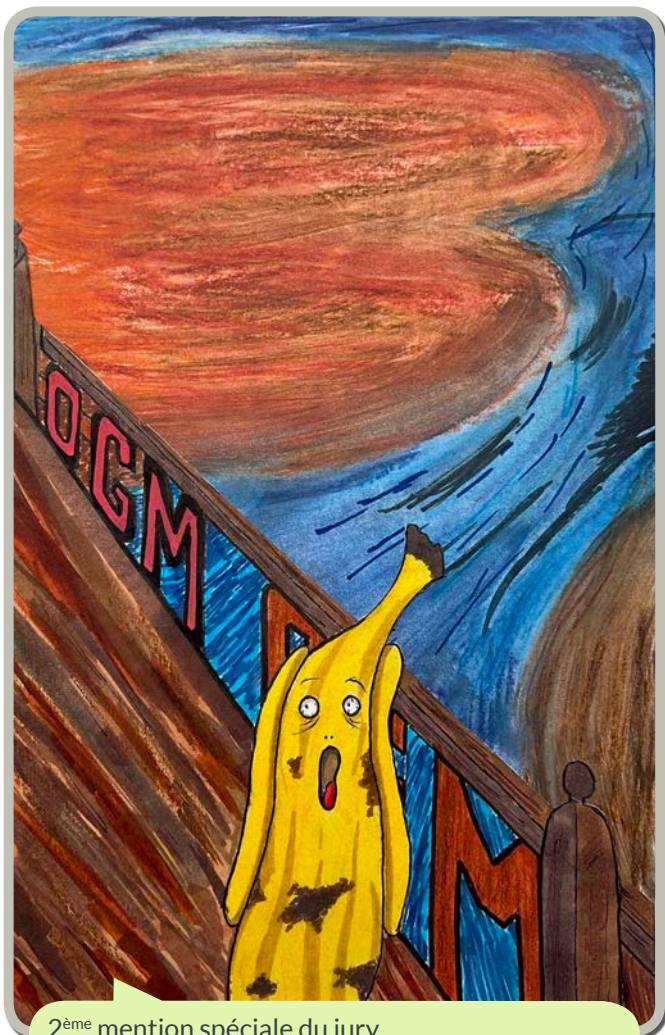
L'Art de consommer

Les élèves de 3^{ème} ont participé à un Concours de dessins de presse « **L'Art de consommer** » ouvert à tous les collèges bas-rhinois (organisé par la CEA en collaboration avec le rectorat, Cartooning for Peace, le dessinateur de presse Laurent Salles et le Forum Mondial de la Démocratie).

Ce travail collectif réalisé en arts plastiques a permis d'interpeler les collégiens, dans un mode décalé et humoristique, sur l'impact de leurs modes de vie et de consommation.

Dans ce cadre, l'association a mis à disposition une exposition de dessins de presse « **Dessine-moi l'écologie** » qui est restée au collège en mai-juin. Trois dessins d'élèves du collège (Mathilde, Charlotte, Hamid) ont été récompensés par un prix et publiés sur la page d'actualité pédagogique du site officiel de CARTOONING for PEACE.

Madame JBIL
Professeure d'arts plastiques



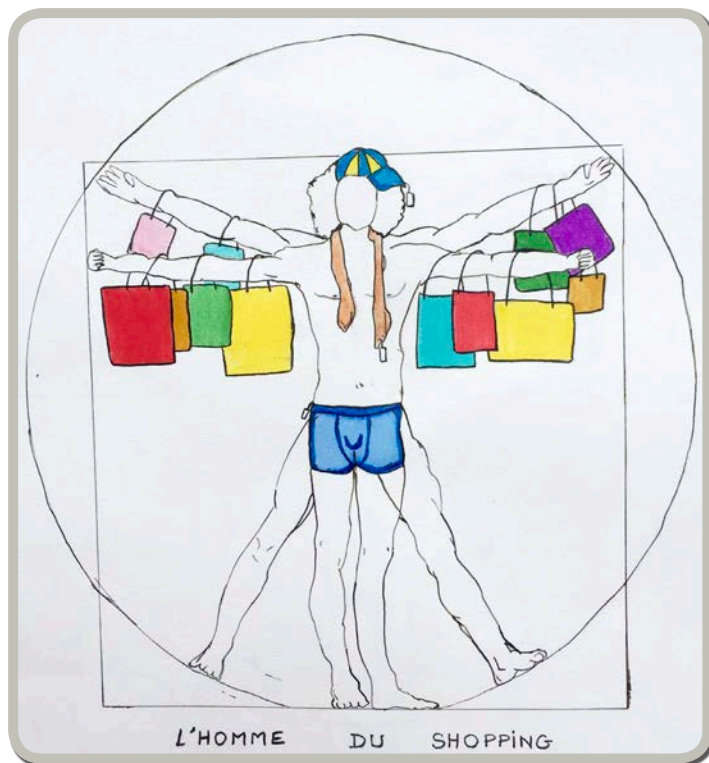
2^{ème} mention spéciale du jury

Hamid TSINSAEV (3^{ème} B)

« **Les OGM** »

D'après Edvard MUNCH (« **Le Cri** »)

Groupe de travail : Manon KEHLHOFFNER, Tom KRESS, Sarah TAUFFEL et Hamid TSINSAEV



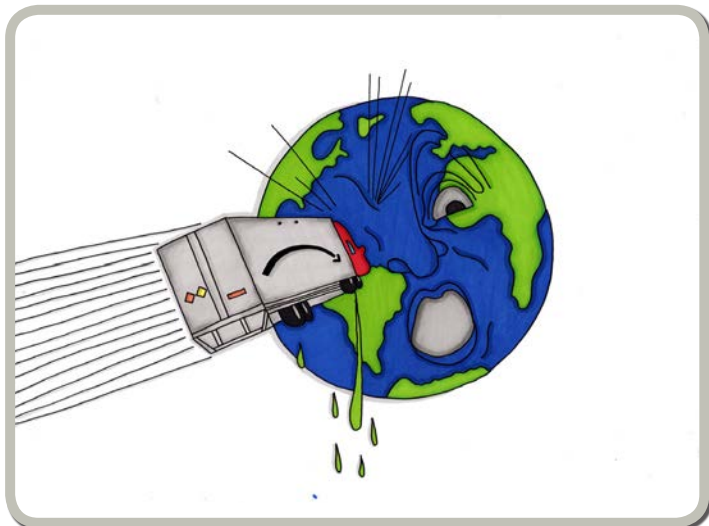
1^{er} prix dessin individuel 4/3^{èmes}

Mathilde HERTER (3^{ème} C)

« **L'Homme du Shopping** »

D'après Léonard de VINCI (« **L'Homme de Vitruve** »)

Groupe de travail : Valentine MAURER, Elouan BAUMANN et Mathilde HERTER



Mention spéciale du jury

Charlotte SAMAMA (3^{ème} C)

« **Le e-commerce** »

D'après Georges MÉLIÈS (« **Le Voyage dans la lune** »)

Groupe de travail : Sami ARDA, Marianne TOURNIER, Alexis DILLON et Charlotte SAMAMA



Les Percussions de Strasbourg
L'Air(e),
 spectacle jeune public
 Lundi 20 septembre à 19h
 Espace Culturel le Fil d'Eau - La Wantzenau



Sur réservation au : 03 88 59 22 59
 anne-sophie.rauscher@la-wantzenau.fr



LA COMMUNE DE LA WANTZENAU



www.la-wantzenau.fr



APPEL À VOLONTAIRES

JOURNÉE CITOYENNE

SAMEDI 9 OCTOBRE 2021

à 9h00 au Fil d'Eau

GRAND NETTOYAGE DU BAN COMMUNAL

Sur inscription à la mairie avant le 30 septembre
 Rendez-vous à 9h00 au Fil d'Eau



La Wantzenau
L'ill Arena | Dim. 24. OCT
 De 10h - 18h
 TOURNOI E-SPORT | Inscription sur place à 9h
 salle LE FIL D'EAU



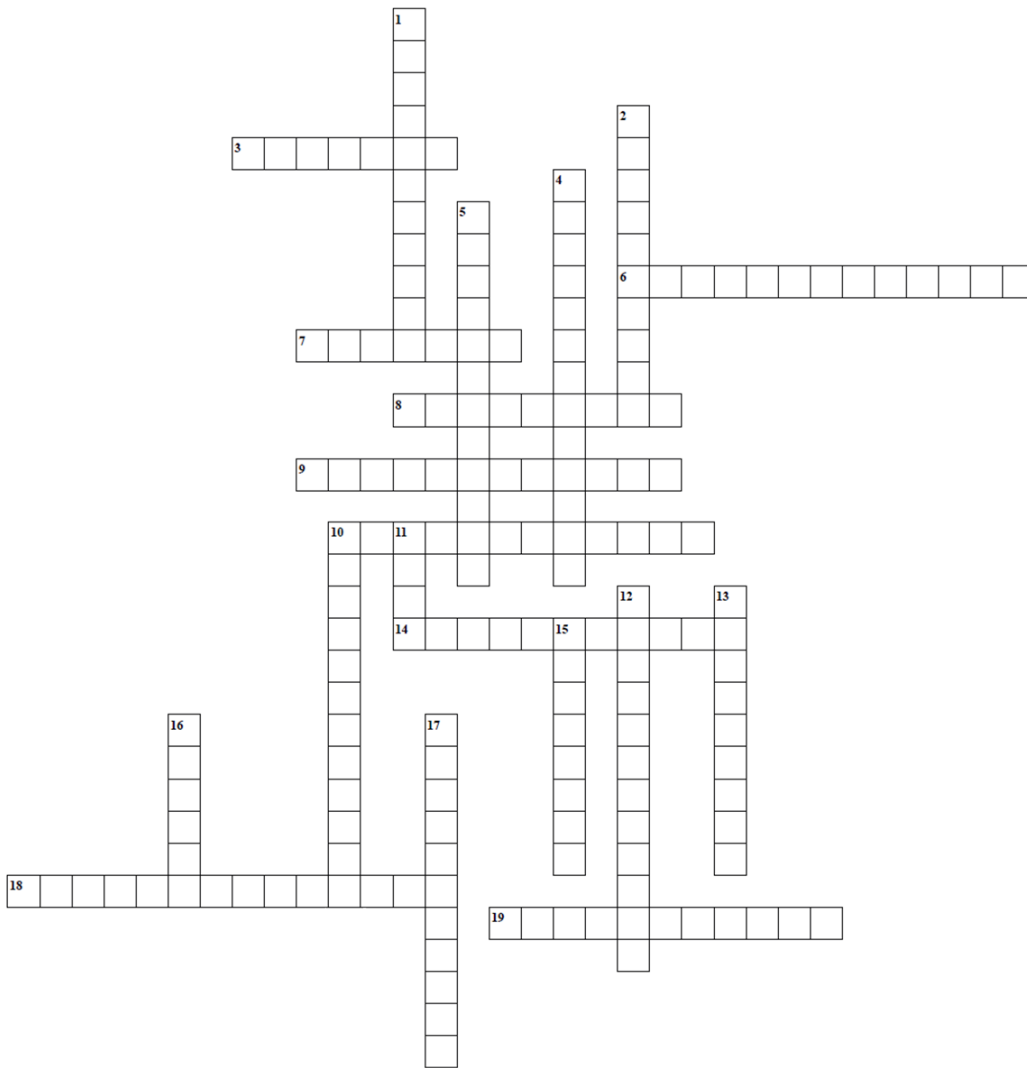
E-SPORT | RETRO GAMING | BIBLIO JEUX VIDEO



À VOS CRAYONS...



D'Schuel fängt widder an



WOEJERAACHT / HORIZONTAL

- 3 : équerre
- 6 : ardoise
- 7 : compas
- 8 : petite éponge
- 9 : cartable
- 10 : instituteur
- 14 : encrier
- 18 : stylo à bille
- 19 : sciences

SANKRAACHT / VERTICAL

- 1 : gomme double
- 2 : lettres de l'alphabet
- 4 : rapporteur
- 5 : porte-plume
- 10 : bulletin
- 11 : cahier
- 12 : trousse
- 13 : crayon de papier
- 15 : histoire
- 16 : règle
- 17 : dictionnaire

Solutions
 WOEJERAACHT / HORIZONTAL : 3 : équerre (Winkel) : 6 : ardoise (Schiefertafel) : 7 : compas (Zirkel) : 8 : petite éponge (Schwämme) : 9 : cartable (Schuellersack) : 10 : instituteur (Schullehrer) : 14 : encrier (Tintegläse) : 18 : stylo à bille (Kugelschreiber) : 19 : Sciences (Wissenschäft)
 SANKRAACHT / VERTICAL : 1 : gomme double (Doppelgummi) : 2 : lettres de l'alphabet (Buchstabe) : 4 : rapporteur (Winkelmesser) : 5 : porte-plume (Fädderhäter) : 10 : bulletin (Schuelzefnis) : 11 : cahier (Heft) : 12 : trousse (Fäddermäppel) : 13 : crayon de papier (Bleistift) : 15 : histoire (Geschicht) : 16 : règle (Lineal) : 17 : dictionnaire (Wörterbuech)

INFOS PRATIQUES

RAMASSAGE VIEUX PAPIERS

La Section Basket-ball de La Wantzenau organise un ramassage de vieux papiers, le **samedi 23 octobre 2021**.

Merci de déposer vos paquets bien ficelés devant votre domicile, dès le samedi matin. La collecte aura lieu durant l'après-midi dans les rues de La Wantzenau.

Des bennes seront disposées près de la gare. Les personnes qui le désirent pourront y déposer directement leurs vieux-papiers.

En cas de pluie, pensez à couvrir vos papiers, cartons... Grâce à votre action citoyenne, vous participez à un geste environnemental et soutenez une association du village.

Merci pour votre soutien.

PETITE ENFANCE

Le Relais des assistants maternels (RAM) devient le **Relais Petite Enfance**.

Mais son adresse reste inchangée :

Espace Jean-Claude Klein
 Locaux associatifs
 Rue des Vergers
 67610 La Wantzenau

Resp. : Myriam MARTZ
 03 88 64 33 30 ou
 09 64 42 48 06
myriam.martz@la-wantzenau.fr

CONSEILS MUNICIPAUX

Le prochain Conseil Municipal de La Wantzenau aura lieu le **mercredi 29 septembre 2021 à 20h en Mairie**.

Le nombre de places étant limité, merci de vous inscrire à : info@la-wantzenau.fr, si vous souhaitez y assister.



Remise des petits pains 14 Juillet Wecke



Cérémonie du 14 juillet au Monument aux Morts



Conseil Municipal des Jeunes avec la Maire et la Sénatrice Elsa SCHALCK



Cinéma Plein Air au JCK

Droits à la parole

En vertu de la loi du 27 février 2002, cet espace est réservé à l'expression politique des composantes du Conseil Municipal.

▶ Esprit Village

Septembre, c'est le mois de la rentrée, des innovations, des projets. Après un été bien rempli en activités et rencontres ludiques, nos enfants ont repris le chemin de leur nouvelle école. Le moment est maintenant venu de lancer notre grand projet « cœur de village » pour faire revivre les espaces et bâtiments libérés, mais encore tellement imprégnés de notre histoire.

Nous avons longuement réfléchi à l'élaboration de ce projet particulièrement porteur et structurant pour notre village. Cette réflexion a été d'autant plus importante qu'elle constitue la base du programme sur lequel des équipes d'architectes et d'ingénieurs travailleront durant les prochaines semaines pour nous soumettre leur meilleurs idées. Il est primordial que ce programme ne se résume pas à un descriptif technique et un cumul de surfaces, mais laisse un maximum de place à l'innovation, à l'imagination et à l'évolutivité. Il doit nous permettre d'ouvrir de nouveaux horizons et d'anticiper les besoins futurs des habitants, de manière réfléchie et cohérente. Il s'agit en outre de repenser et d'optimiser les espaces, les mettre en adéquation avec nos attentes et nos besoins, d'intégrer de nouvelles hypothèses d'usage et de circulation, dans une architecture maîtrisée, respectueuse de notre environnement et de l'esprit de notre village. Des espaces de rencontre, associatifs, culturels, économiques, et surtout intergénérationnels, des flux et circulations en adéquation avec nos besoins de mobilité : c'est ainsi que nous imaginons notre cœur de village ! À bientôt pour la présentation des premières ébauches de ce grand projet.

Groupe majoritaire « **Esprit Village** »

M. KANNENGIESER, C. MEYER, P. KIEFFER, A. HERRMANN, K. BOSSUYT, F. VIX, M. BOUDAUD, R. BODÉ, A. WAGNER, A. EBEL, C. STROH, S. HECKEL, M-L. PICARD, L. ADAM, C. BONN, B. WEIBLÉ, S. BEINERT, C. ADAM, A. JACQUENET, L. NEFF, A. RAVIZZI, E. DE PRAT, F. MONNEAUX-GADROY

▶ La Wantzenau de demain

Au terme de cette première année de mandat, très riche en animations diverses et variées, nous aurions souhaité également voir avancer les dossiers concernant notre avenir. (*Schwemmlach, Trissermatt, mobilité, ...*). De manière incompréhensible, il nous est demandé d'écrire un texte impérativement avant l'événement majeur de septembre, la rentrée des classes. On peut légitimement vouloir en connaître les raisons. Les nouveaux aménagements du parking de l'école vont-ils en améliorer la fluidité ? Nos propositions n'ont malheureusement pas été prises en compte.

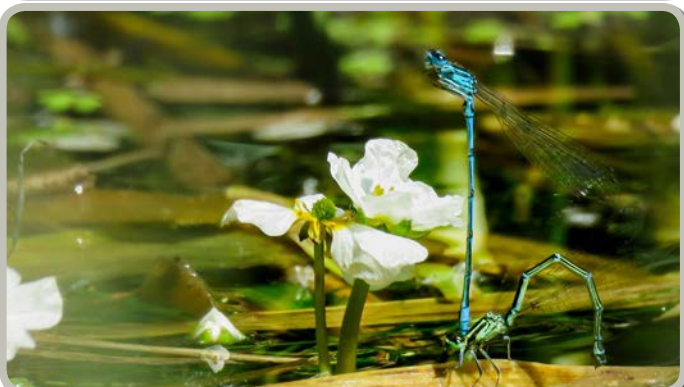
A contrario, nous saluons les animations proposées aux adolescents durant l'été et surtout les travaux d'aménagement du cimetière réalisés avec efficacité et en toute discrétion. Pour une fois et nous pouvons nous en réjouir collectivement, la municipalité investit pour l'avenir, ce qui devrait être son rôle premier.

Aurelie LYAUTEY, Françoise BOISSIÈRE,
Manon VIROT, Patrick DEPYL

▶ La Wantzenau au cœur

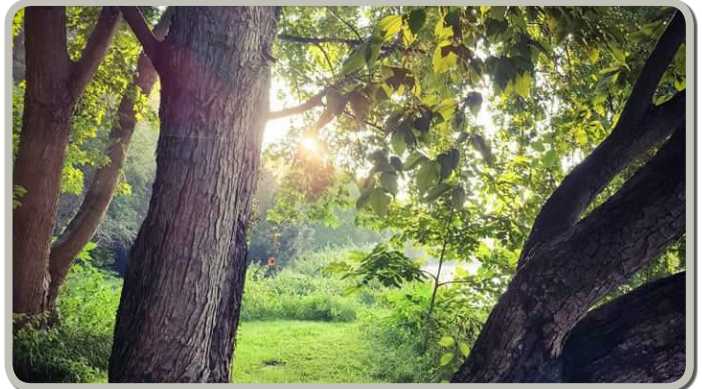
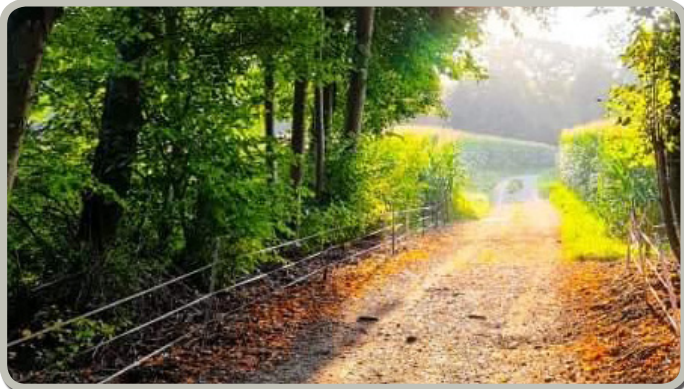
Martial SCHILLINGER et Nicolas REPP

LES SURPRISES DE L'ÉTÉ

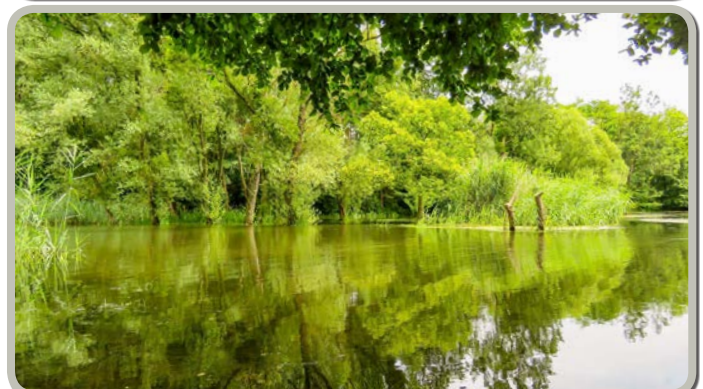


© "La Wantzenau à travers vos yeux !" - Josy EBEL, Aurélien EBEL et service Communication

LES SURPRISES DE L'ÉTÉ



LES SURPRISES DE L'ÉTÉ



© "La Wantzenau à travers vos yeux !" - Josy EBEL, Aurélien EBEL et service Communication

LA COMMUNE DE LA WANTZENAU

2 OCT
9 OCT
10h et 14h

3 OCT
14h - 18h

JEUX
La Wantz
mène
l'enquête

**EXPOSITIONS
ET ATELIERS**
L'ILL aux
découvertes

1^{er} OCT
20h

CONFÉRENCE
Les machines
moléculaires

6 OCT
10h30
et 14h00

**EXPÉRIENCES
SCIENTIFIQUES**
Wantz'
Lab

10 OCT
15h

Rencontre
avec un
chercheur

fête de la Sci ence

www.la-wantzenau.fr